

## „Przed wojną i pałacem”

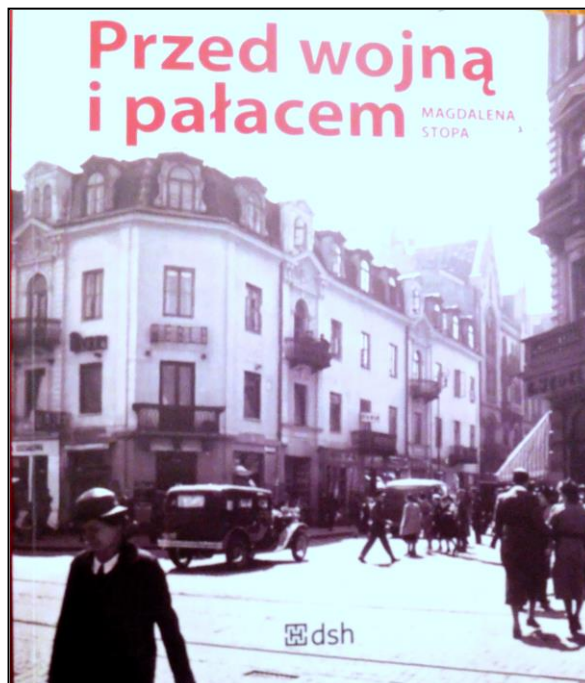
- tak właśnie zatytułowała swoją książkę, nagrodzoną  
Nagrodam Klio  
- MAGDALENA STOPA -

Gość spotkania Komisji Historycznej 17 lutego 2017



**Magdalena Stopa** jest historykiem sztuki, warszawianką, autorką cenionych książek, takich jak „Ostańce” (t.1-3), „Kapliczki warszawskie”, „Chleb po warszawsku”, „Rzemieślnicy warszawscy”, „Słodka Warszawa” (przewodnik) i in. Gościła już w Komisji Historycznej 19 lutego 2012 roku razem z wydawcą „Chleba po warszawsku” i z tej okazji podziwialiśmy też słynne „Ostańce” (relacja z tamtego spotkania jest na stronie [www.Towarzystwa Przyjaciół Warszawy](http://www.TowarzystwaPrzyjaciółWarszawy)). Tym razem zapowiedziana była prelekcja multimedialna.

Foto. H. Niemiec



*A oto książka – główna bohaterka spotkania z obwolutą (warto dodać że kontur Pałacu Kultury jest wycięty; po zdjęciu obwoluty mamy zdjęcie fragmentu Warszawy „przed Pałacem”*



*Początek urbanizacji tego terenu sięga połowy XVIII wieku. Pierwotnie stanowił znaczną część jurydyki Bielino, założonej w 1757 roku przez Franciszka Bielińskiego marszałka wielkiego koronnego. Główną jej osią była ulica Bielińska (dzisiejsza Marszałkowska) podzielona regularną siatką przecznic. Teren do połowy XIX wieku pozostawał zabudowany wolnostojącymi domami. Nie brakowało ogrodów, sadów i łąk. Nazwy takie jak Sienna, Zielna czy Chmielna przypominają o sielskim charakterze okolicy. Impulsem do gwałtownego rozwoju tej części miasta była budowa dworca Kolei Warszawsko-Wiedeńskiej. Stanął na rogu Marszałkowskiej i alei Jerozolimskiej w 1845 roku. Pod koniec XIX wieku skrzyżowanie należało już do najbardziej ruchliwych miejsc w Warszawie. Otaczający je teren, gęsto zabudowany eklektycznymi i secesyjnymi kamienicami (im bliżej Marszałkowskiej tym bogatszymi) zyskał rangę centrum stolicy.*

**W odtwarzaniu tych dziejów pomogły Autorce rozmowy z osobami, które mieszkały w tym właśnie kwartale ulic.**

*Na apel opublikowany w „Stolicy”, podawany w radiu i warszawskiej telewizji odpowiedziało blisko 20 osób. Był to już ostatni moment. Większość rozmówców miała już za sobą 80-te urodziny, a ich dzieciństwo przypadło na lata 30. XX wieku. Do najstarszych należał profesor Richard Pipes, urodzony w 1923 roku, słynny sowietolog. Mieszkanie przy Chmielnej 43 opuścił w 1939 roku mając 17 lat. Jan Kobuszewski, z którym spotkanie za kulisami Teatru Kwadrat zorganizowała dr Hanna Faryna Paszkiewicz, wspominał swoje dzieciństwo w domu przy ulicy Śliskiej 12, gdzie mieszkał do 1942 roku. W książce są też opowieści Michała Fogga, prawnuka Mieczysława, który przy Marszałkowskiej 119 otworzył pierwszą powojenną kawiarnię – słynną Café Fogg, a także Tadeusza Andrzeja Kossa, który jako pierwszy właściciel nieruchomości znajdującej się na placu Defilad odzyskał prawo własności.*



*Jan Kobuszewski w miejscu, gdzie stał Jego dom. Michał Fogg, prawnuk Mieczysława – stoi tam, gdzie mieściła się słynna Café Fogg. Foto: Jan Brykczyński*

Po wojnie – w tej części Warszawy jak i w całym centrum Stolicy były oczywiście ogromne zniszczenia, ale część budynków był tylko spalona i nadawała się do odbudowy. Decyzja o likwidacji tego centrum „burżuazyjnej Warszawy” miała przede wszystkim wymowę polityczną ideologiczną: chodziło o nowe centrum „socjalistycznej Warszawy” z symbolem „przyjaźni polsko-radzieckiej” – darem ZSRR – 187 metrowym kolosem: Pałacem Kultury i Nauki im Józefa Stalina.

\_\_\_\_\_ & \_\_\_\_\_

Po prelekcji była rozmowa z Autorką książki na temat znaczenia dla tożsamości Warszawy likwidacji historycznego centrum Stolicy i na jego miejscu postawienia Pałacu – symbolu nowego ustroju i nowego usytuowania geopolitycznego, zależnej od ZSRR Polski Ludowej. Niewątpliwie Pałac Kultury jest symbolem epoki, która minęła i nie cieszy się dobrą pamięcią większości Polaków, były więc głosy w mediach po 1990 roku, by Pałac zburzyć, tak jak po 1918 roku zburzona została Cerkiew na Placu Saskim – symbol „nierozzerwalnego” związku Warszawy z Rosją.

Tym razem zwyciężyły praktyczne głosy: w Pałacu mieści się wiele pożytecznych dla Warszawy sal widowiskowych, obiektów sportowych, sal wykładowych, biur itd. Poza tym Pałac Kultury zaliczony został do zabytków – to decyduje o jego trwałości w krajobrazie Warszawy – czy to kto lubi, czy nie.

Ale pamięć o historycznym centrum Warszawy przedwojennej w tym kwartale – jest ważna i jej zachowaniu dobrze służy bardzo interesująca książka Magdaleny Stopy.



Warszawa, Chmielna 44  
Zarząd Miejski, Wydział Planowania  
Miasta. 4.VI.1938r  
Seksja Planowania, Referat Gabarytów.



*Hanna Szweryn-Sawicka na balkonie domu przy ul. Marszałkowskiej 129*



*Tabliczka upamiętniająca skrzyżowanie ulic Chmielnej i Wielkiej*



*Tadeusz Andrzej Koss, który jako pierwszy właściciel nieruchomości znajdującej się na placu Defilad odzyskał prawo własności. Foto: Jan Brykczyński*

*Opracowanie Halina Niemiec, tekst Barbara Petrozolin-Skowrońska.  
Dziękujemy Autorce książki za uzupełnienia tekstu relacji  
oraz za przesłanie nam wykorzystanych ilustracji.*