

Skwer Hoovera i jego Patron

Od 1919 r. skwer w centrum Warszawy, przy Krakowskim Przedmieściu, nosi imię prezydenta USA - Herberta Clarka Hoovera. Zapewne wielu przechodniów, widząc tabliczkę, zastanawia się, kim jest ten patron o obco brzmiącym nazwisku.

Odpowiedzi na to pytanie zostało poświęcone październikowe spotkanie Komisji Historycznej TPW (16 X 2009 r.).

Gośćmi spotkania byli: dr **Irena Matwiejukowa** – przewodnicząca Komisji Historii Warszawy Towarzystwa Miłośników Historii, mgr inż. arch. **Feliks Ptaszyński** – konserwator zabytków. Zaproszony na spotkanie przedstawiciel projektanta zabudowy Skweru Hoovera JEMS Architekci, nie mógł przybyć z powodu wyjazdu.



Pomnik Wdzięczności Ameryce został odświeżony 29 października 1922 r. na Skwerze Hoovera. Autorem projektu rzeźby był Xawery Dunikowski. Już w 1925 r. pomnik – wykonany z czerwonego piaskowca – zaczął się kruszyć, a w 1925 r. został rozebrany z powodu licznych uszkodzeń, grożących zawaleniem. Cokół przetrwał okres II wojny światowej, rozebrany został dopiero w 1951 r. Obecny w Polsce w 1946 r. H.C. Hoover oglądał skwer nazwany swym imieniem oraz resztki cokółu.

Kim był Herbert Hoover?



Herbert Hoover

- 31. Prezydent Stanów Zjednoczonych
- przyjaciel Polski i Polaków
- honorowy obywatel miasta Warszawy (od 1921 r.)
- doktor *honoris causa* Uniwersytetu Jagiellońskiego
- znany działacz humanitarny

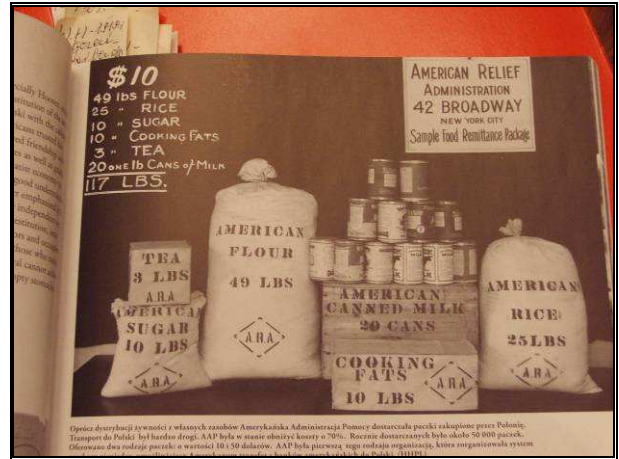
Herbert Hoover urodził się w 1874 r. w West Branch w stanie Iowa jako syn kowala. Wcześniej osierocony, dzięki swej pracowitości i przedsiębiorczości został inżynierem geologiem, zarabiając na studia organizowaniem imprez kulturalnych.

Zaproszony przez niego na koncert wybitny pianista polski - Ignacy Paderewski – widząc trudną sytuację studenta - wspaniałomyślnie zrezygnował z części honorarium. Hoover nigdy o tym nie zapomniał.

W czasie I wojny światowej rozpoczął działalność humanitarną, pozostając wierny tej misji do końca życia. Dzięki Hooverowi, wymęczony wojną naród polski uzyskał od USA ogromną pomoc żywnościową i medyczną, ratującą setki tysięcy mieszkańców naszego kraju od głodu i chorób.



Dr Irena Matwiejukowa opowiedziała zebrany o humanitarnej działalności Herberta Hoovera na rzecz Polaków w okresie I wojny światowej i w pierwszych latach II Rzeczypospolitej. Zaprezentowała zdjęcia z wystawy czasowej „Herbert Hoover a Polska”, otwartej w Muzeum Uniwersytetu Jagiellońskiego w 2005 r.

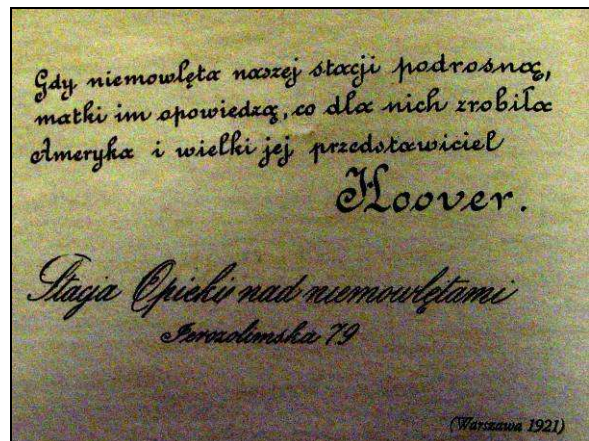


Amerykańska Administracja Pomocy przesyłała do Polski żywność z własnych zasobów jak również paczki ofiarowane przez Polonię, która rocznie przygotowywała ich ok. 50 tysięcy.

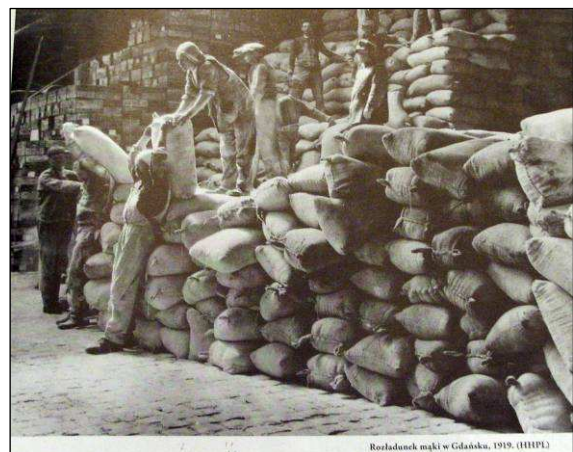
Herbert Hoover interesował się sytuacją Polaków, a szczególnie losem osieroconych i głodujących dzieci. Przekazywał środki na ich dożywianie.



Rodzina żydowska z okolic Warszawy. 30% pomocy amerykańskiej płynęło do polskich Żydów.



Dzięki jego staraniom do młodego państwa, popłynęło wiele ton żywności, odzieży, zabawek i środków transportu.





Dzieje Skweru Hoovera przedstawił Komisji Historycznej mgr inż. arch. Feliks Augustyn Ptaszyński, który przybył na spotkanie wraz z Żoną Danutą Anną Ptaszyńską, historykiem sztuki i konserwatorem zabytków.

Kim jest Feliks Ptaszyński?

Urodził się w Ptaszynie na ziemi łowickiej. Z wykształcenia architekt. W życiu dorosłym związany z dwoma miastami: Koszalinem i Warszawą. W latach 1979-1990 konserwator zabytków Miasta Stołecznego Warszawy. Autor wielu artykułów dotyczących ochrony i konserwacji zabytków. Inicjator i organizator odbudowy pomnika płk. E.M. House'a oraz budowy pomnika Jana Matejki w Warszawie.



40. Widok ogólny ulicy z nowo założonym skwerem i kamienicami po lewej

Widok przedstawia Krakowskie Przedmieście w 1865 r. z nowo założonym skwerem i kamienicami.



Kamień z tablicą informującą o tym, że nazwa Skwer Hoovera została nadana w 1922 r. w dowód wdzięczności za pomoc USA dla Polski organizowaną przez tego wybitnego Amerykanina.



Ustawienie tablicy odbyło się 26 czerwca 1992 r. z inicjatywy Feliksa Ptaszyńskiego.



Fot. Aleksander Prugar / AG

W 2009 r. na Skwerze Hoovera został zbudowany przez władze miasta niski pawilon z ogromną salą podziemną.

Cała powierzchnia pawilonu liczy 898 m², a część podziemna, gdzie działać będzie restauracja i galeria ma aż 351 m². Na wierzchu widać tylko niewielki, przeszklony pawilon (115 m kw.). W podziemiach będą się odbywały wernisaże, koncerty i będzie działała scena letnia.

Obecnie w pawilonie mieści się Filia Centrum Artystycznego Fabryka Trzciny.

Fotoreportaż

z zebrania Komisji Historycznej
w dniu 16 października 2009 r.



Tekst i zdjęcia z zebrania: Halina Niemiec